

RAPPORT D'ACTIVITÉ 2016



**RÉSEAU ESPACE
SANTÉ CANCER**

Ensemble, améliorons la qualité de vie du patient

SOMMAIRE

ÉDITO	1
LES TEMPS FORTS DE L'ANNÉE.....	2-3
NOS AXES DE TRAVAIL.....	4-5
LE RÉSEAU ET VOUS.....	6-7
LES CONTRIBUTEURS AUX PRODUCTIONS DU RÉSEAU	8
LES 66 ÉTABLISSEMENTS DU RÉSEAU	9-10

ÉDITO

L'année 2016 a vu la poursuite de la mise en œuvre de notre PMS 2014-19 ; en particulier notre projet RESsourCES-RA et l'important travail mené par chacun des comités de pilotage sur les contenus et les formats des nouvelles thématiques mise en ligne.

Le redémarrage du projet de référentiels nationaux de pratiques, qui a fait l'objet d'un nouvel appel à candidature de l'INCa, a donné l'occasion à notre réseau de s'impliquer avec des sociétés savantes dans les dossiers de réponses pour plusieurs localisations et spécialités ; le Réseau garde ainsi une place de RRC de référence dans cette activité.

En 2016 aussi, la mission « rémunération RCP des praticiens libéraux » déléguée par notre ARS s'est poursuivie et concernant nos formations, le projet de labélisation dans le DPC de celles destinées aux médecins a été réalisé (après celles obtenues déjà pour les formations destinées pharmaciens et paramédicaux).

Nous avons poursuivi nos travaux de rapprochements des réseaux Rhône-Alpes et Auvergne en lien avec l'agence régionale de santé Auvergne-Rhône-Alpes.

Nous continuons de participer très activement aux travaux de la DGOS et de l'INCa concernant la clarification des missions des RRC et 3C qui ont abouti à la publication du rapport INCa sur les missions des RRC ; mais nous sommes toujours en attente de l'instruction qui précise les moyens et les modalités de mise en place des délégations territoriales.

Pour l'année 2017, les démarches de rapprochement en vue du futur RRC en AURA vont se poursuivre avec la mise en place annoncée d'une mission d'accompagnement juridique par notre ARS (cabinet Lefebvre-Lyon) et d'une réflexion sur l'évaluation des 3C en place, comme contribution à celle sur les futures délégations territoriales.

Nous allons poursuivre la mise en ligne progressive de plusieurs thématiques de la plateforme Ressources dont celles de « premier recours et cancer » destinée aux professionnels libéraux (médecins traitants, pharmaciens d'officine et paramédicaux en ville).

Nous souhaitons aussi contribuer activement aux travaux du PRS/volet maladies chroniques-cancer afin de définir les besoins d'accompagnements par le RRC, nécessaires aux professionnels de la cancérologie et à nos établissements adhérents.

La poursuite de la collaboration avec les équipes de coordinations en vue de l'évolution des dispositifs AJA, UCOG... et la participation et/ou le copilotage avec les sociétés savantes de recommandations nationales ou référentiels nationaux seront aussi des actions importantes cette année.

Le 4^e trimestre 2017 verra la mise en place du comité local d'organisation (CLO) du congrès national des réseaux de cancérologie (CNRC) que nous organisons en 2018 et le démarrage des travaux du Conseil Scientifique et du CLO pour définir un programme que nous souhaitons participatif et ambitieux.



Professeur François-Noël Gilly
Président du Réseau Espace Santé-Cancer Rhône-Alpes



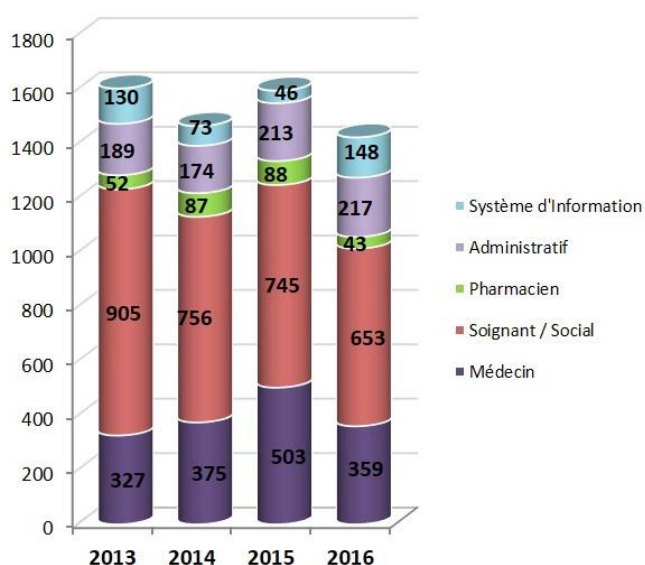
LES TEMPS FORTS DE L'ANNÉE 2016

Actions emblématiques

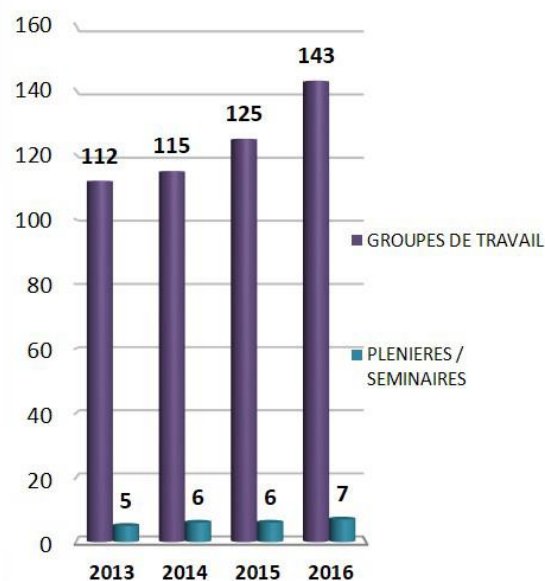
- [Action emblématique « Plateforme Ressources »](#)
- [Action emblématique « Développement projet Soins de Suite et de Réadaptation en cancérologie »](#)

Chiffres-clés

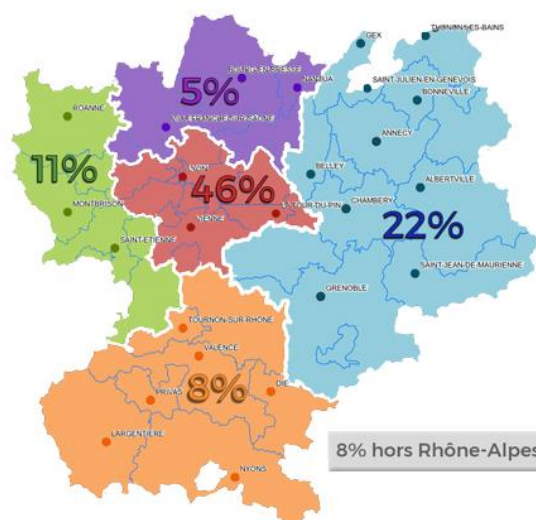
Evolution nombre de participations par catégorie



Evolution nombre de réunions



Répartition participation par territoires



Réunions

Préparation, organisation et animation de **143 réunions** de groupe de travail et **7 plénières ou séminaires**, soit **1420 participations**.

Productions

- 9 référentiels interrégionaux en soins de support
- Mise à jour du référentiel cancer du sein
- Diffusion et mise en ligne des référentiels interrégionaux Auvergne-Rhône-Alpes en cancérologie thoracique

Formations

306 personnes ont assisté aux **23 sessions de formation** organisées par le Réseau.

Dossier Communicant de Cancérologie

- **241** Réunions de Concertation Pluridisciplinaires (RCP) dans l'annuaire régional
- **78 459** comptes rendus de RCP partagés dans le DPPR
- **152 000** usages de l'outil RCP

Communications

- **21 communications orales** lors de congrès ou séminaires nationaux et régionaux
- **5 posters** présentés à l'occasion de congrès nationaux et internationaux
- **3 publications scientifiques**

Site web

- **178 294** téléchargements de nos référentiels, bonnes pratiques et protocoles de chimiothérapie
- **846 622** accès au site en 2016 (-13%)
- **177 292** consultations de la page publications des 78 actualités publiées



NOS AXES DE TRAVAIL

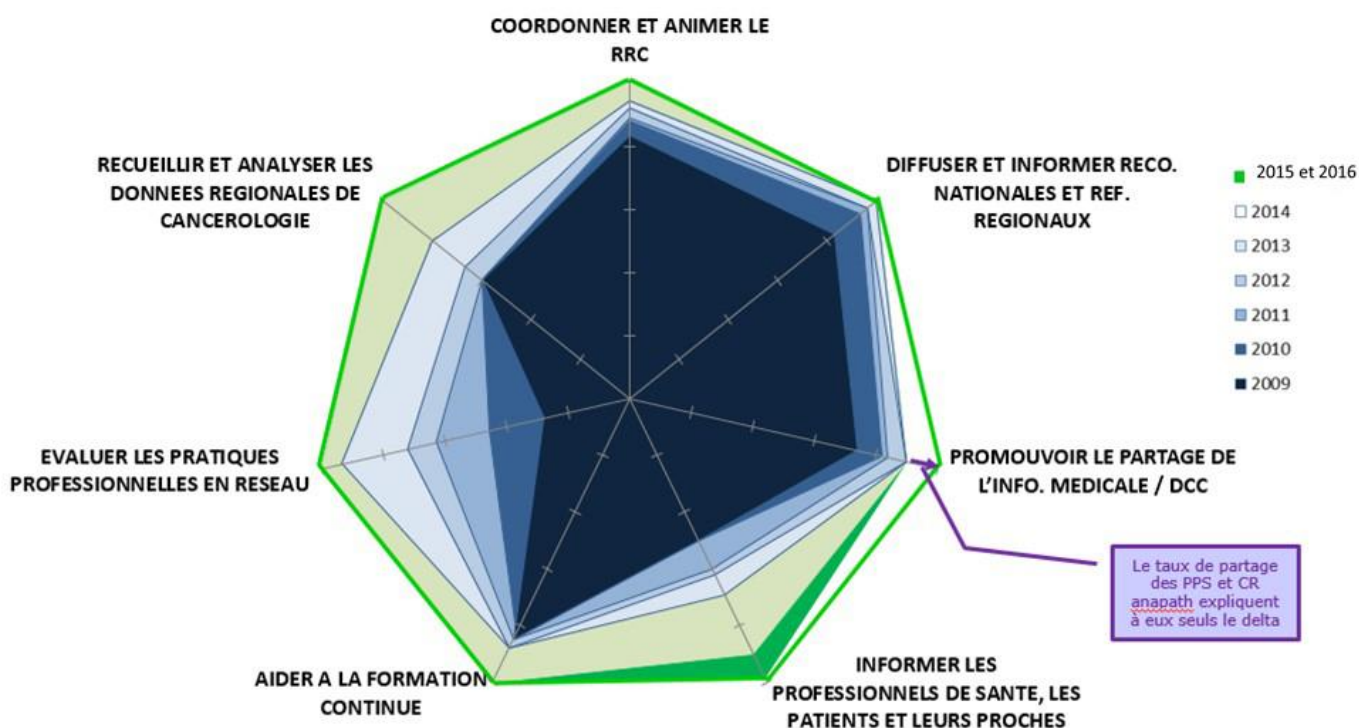
Nos différentes actions participent à répondre à 6 missions principales telles que définies dans la grille d'autoévaluation de la procédure de Reconnaissance des réseaux de cancérologie par l'INCa. Vous trouverez donc sur cette page nos productions, actions réalisées en 2016 autour :

- de la continuité et de l'amplification de notre cœur de métier (bonnes pratiques/référentiels/formation) et des actions autour du système d'information
- des axes de progrès identifiés

Nous avons fait l'exercice de représenter graphiquement l'atteinte des objectifs des missions de la grille de Reconnaissance par année, depuis la date de signature de la convention tripartite INCa/ARS-RA/Réseau Espace Santé Cancer.

Pour la deuxième année consécutive, nous atteignons 100% des objectifs mesurés par l'INCa hormis la promotion du partage de l'information médicale pour lequel le taux de partage des PPS et CR Anapath expliquent à eux-seuls le delta :

- En 2016 : un projet de généralisation de l'échange dématérialisé des CR ACP a été lancé, les résultats seront mesurables l'an prochain.
- 2017 sera l'année de relance d'un projet autour du PPS



Cotation (interne) sur les critères de la procédure de reconnaissance

N.B. : Pour cette représentation graphique, tous les indicateurs ont été mesurés avec le même poids sans tenir compte de leur importance/complexité de mise en œuvre. Cette représentation ne tient pas compte non plus de ce que fait le réseau en plus.



Promotion et amélioration de la qualité des soins

- [Fiche action Qualité des soins et prise en charge globale](#)
- [Action emblématique « Plateforme Ressources »](#)
- [Action emblématique « Développement projet Soins de Suite et de Réadaptation en cancérologie »](#)

Coordination, animation du Réseau, information des professionnels, des patients et de leurs proches

- [Fiche action Coordination et animation du Réseau](#)
- [Publications et travaux collaboratifs de la coordination](#)
- [Contributions nationales et interrégionales](#)
- [Fiche action Site web](#)
- [Action emblématique « Plateforme Ressources »](#)

Evaluation - Recueil et analyse des données d'activité régionales

- [Fiche action Evaluation](#)
- [Fiche action Appui, soutien à la recherche clinique \(EMRC\)](#)

Système d'Information, facilitation des échanges entre professionnels de santé

- [Fiche action Dossier Communicant de Cancérologie](#)
- [Fiche action Projets système d'information délégués au Réseau par SISRA](#)

Formation des acteurs

- [Fiche action Formations](#)

Coordination administrative

- [Composition des instances délibératives 2016](#)



LE RÉSEAU ET VOUS

Cette page permet à chaque acteur du réseau de retrouver, sous une autre vue, les activités du réseau qui lui sont dédiées.

Professionnels de santé

Mise à disposition de [référentiels régionaux de pratiques médicales, de bonnes pratiques de soins infirmiers et de protocoles de chimiothérapies](#). Ces productions sont le fruit même d'un travail en réseau entre les différents acteurs de la cancérologie et permettent ainsi de partager et de proposer des outils d'accompagnement aux acteurs dans leur décision pour la prise en charge des patients, notamment lors des RCP.

La [plateforme Ressources](#) lancée en 2016, contribue à rendre plus accessible les outils d'aide à la décision, à l'orientation et à la prescription pour les professionnels. L'accès par thématique permet d'accéder à des contenus fiables validés par des professionnels, de l'information et des liens utiles également pour le grand public.

Le réseau met à disposition des outils de communication entre les professionnels et entre les établissements de la région : [son site internet](#), les [outils SISRA](#) et [l'outil RCP du DCC](#) ; et accompagne les utilisateurs.

Le réseau propose des [formations](#) dédiées aux acteurs de la cancérologie et répondant à un besoin existant en termes de DPC (Développement Professionnel Continu), et suivant l'évolution des métiers de la cancérologie.

Aide et soutien aux [actions d'évaluation des pratiques ou des organisations](#).

Etablissements

Au-delà des actions développées pour les professionnels, les RCP et/ou les 3C, le réseau est, pour un établissement, l'opportunité de mutualiser des moyens ([formations](#), ...), de partager des outils ([système d'information](#), ...) pour atteindre ses objectifs (indicateurs CPOM, circulaires INCa/DGOS, ...). Le réseau assure collectivement la mise à jour des différents outils proposés à ses adhérents.

Le réseau peut également répondre à des sollicitations de ses adhérents et apporte son [soutien à la recherche](#).

3C

Le réseau propose des [formations](#) dédiées aux acteurs de la cancérologie et répondant à un besoin existant, et suivant l'évolution des métiers et des organisations en cancérologie : organisation d'un 3C, formation des secrétaires de 3C (outil DCC, rapport d'activité des 3C, à venir : organisation de la cancérologie).

Aide et soutien aux [actions d'évaluation des pratiques ou des organisations](#).



RCP

Les actions menées par le réseau pour cette cible sont nombreuses et ont pour vocation de contribuer à une meilleure qualité tout en mettant à disposition des outils permettant, si ce n'est de gagner du temps, tout au moins d'optimiser le temps des professionnels. Ceci passe par la mise à disposition d'un annuaire des RCP, du [Dossier Communicant de Cancérologie \(DCC\)](#), dans lesquels les professionnels accèdent à des [fiches RCP](#) ainsi qu'aux [référentiels](#). Les organisateurs peuvent également tirer du DCC les données d'activité de leur RCP, de leur établissement, de leur 3C.

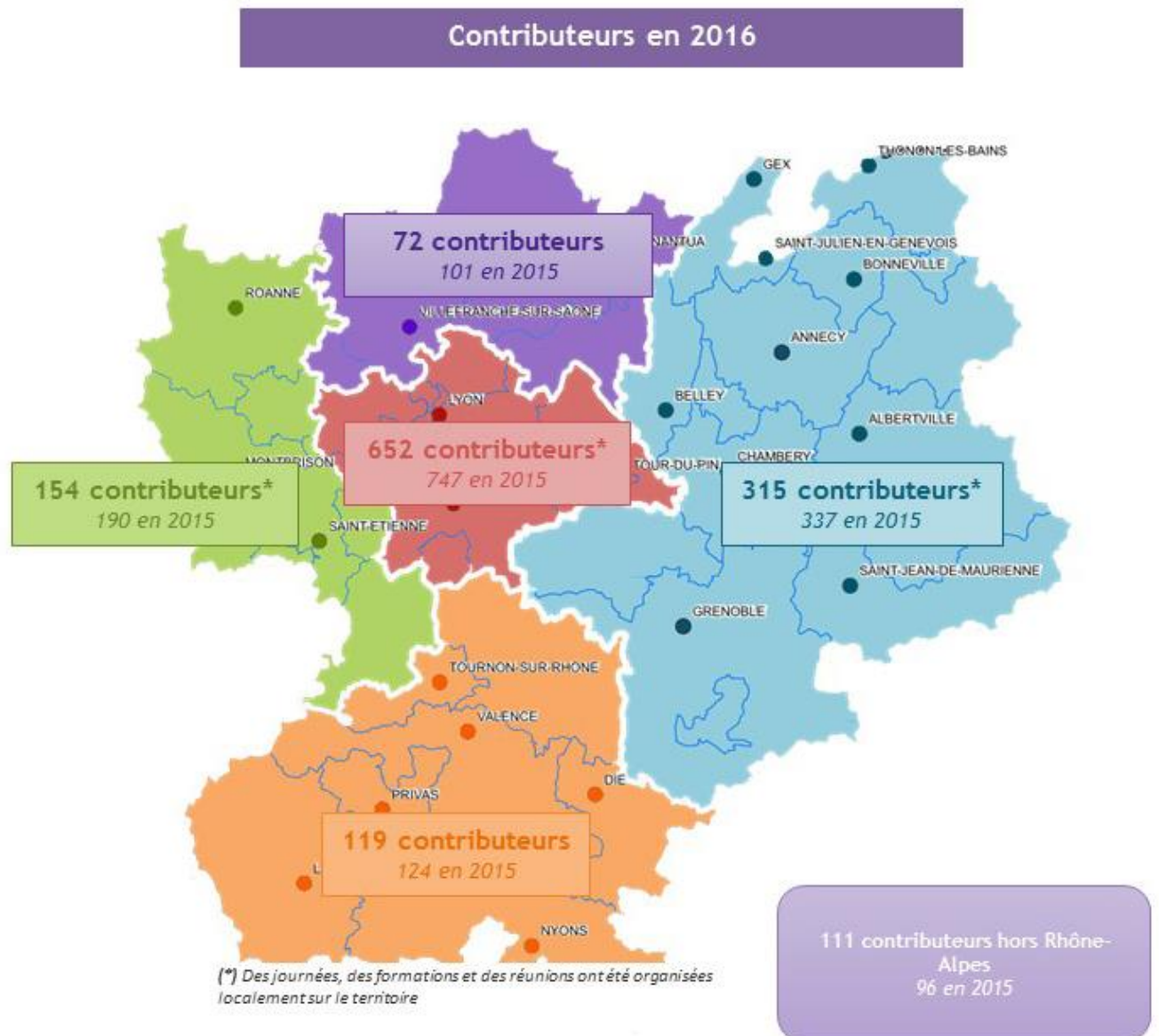
Patients

Un grand nombre des actions du réseau participent à la qualité, à l'équité de la prise en charge au sein de la région et c'est même le cœur de métier du réseau. Nous avons poursuivi le développement de l'information à destination des patients et de leurs proches sur notre [site internet](#) et désormais à travers la [plateforme Ressources](#), qui précise à travers des thématiques, des liens utiles, des annuaires de compétences... utiles pour aider les patients et leurs proches dans les parcours de soins.



LES CONTRIBUTEURS AUX PRODUCTIONS DU RÉSEAU

Nous adressons nos remerciements à l'ensemble de nos contributeurs qui se sont investis dans les actions du Réseau, pour lesquelles l'équipe de coordination n'a qu'un rôle d'animation.



* Journée(s), formation(s) ou réunion(s) organisées localement sur le territoire

- [Nord](#)
- [Ouest](#)
- [Centre](#)
- [Est](#)
- [Sud](#)
- [Hors région Rhône-Alpes / Hors France](#)



LES 66 ÉTABLISSEMENTS DU RÉSEAU



Retrouvez la liste et les coordonnées des établissements du réseau [sur notre site](#)

Territoire Est

- Centre Hospitalier "Docteur Récamier" - 01306 BELLEY Cedex
- Groupe Hospitalier Mutualiste de Grenoble - 38028 GRENOBLE Cedex 1
- Centre Hospitalier Universitaire de Grenoble - 38043 GRENOBLE CEDEX 9
- Clinique Belledonne - 38400 SAINT MARTIN D'HERES
- Clinique des Cèdres - 38432 ECHIROLLES Cedex
- Clinique de Chartreuse - 38500 VOIRON Cedex
- Centre Hospitalier de Voiron - 38506 VOIRON Cedex
- Médipole de Savoie - 73000 CHAMBERY
- Centre Hospitalier Métropole Savoie - 73000 CHAMBERY Cedex
- Centre Hospitalier Albertville Moutiers - 73208 ALBERTVILLE CEDEX
- Clinique Générale - 74000 ANNECY
- Hôpital Privé Pays de Savoie - 74105 ANNEMASSE Cedex
- Centre Hospitalier Alpes Léman - 74107 ANNEMASSE BONNEVILLE
- SARL Société Exploitation de Radiothérapie Annemasse - 74130 CONTAMINES SUR ARVE
- Fondation des Villages de Santé et d'Hospitalisation en Altitude - 74190 PASSY
- Hôpitaux du Léman - 74203 THONON Cedex
- Clinique d'Argonay - 74371 PRINGY Cedex
- Centre Hospitalier Annecy Genevois - 74374 PRINGY Cedex
- CHI Hôpitaux du Pays du Mont Blanc - 74703 SALLANCHES Cedex

Territoire Nord

- Centre Hospitalier Fleyriat - 01012 BOURG EN BRESSE
- Clinique Convert - 01000 BOURG EN BRESSE
- Union Régionale de Gestion des Etblt Mutualistes de Santé - 01500 AMBERIEU EN BUGEY
- Hôpital Nord Ouest - 69400 VILLEFRANCHE-SUR-SAONE
- Polyclinique du Beaujolais - 69400 ARNAS



Territoire Centre

- Centre Hospitalier Lucien HUSSEL - 38209 VIENNE Cedex
- Centre Hospitalier Pierre Oudot - 38317 BOURGOIN JALLIEU CEDEX
- Clinique Saint Vincent de Paul - 38317 BOURGOIN JALLIEU CEDEX
- Clinique Mutualiste de Lyon – Site Eugène André - 69003 LYON
- Centre Hospitalier St Joseph St Luc - 69007 LYON
- SA IRIDIS - 69008 LYON
- Hôpital privé Natecia - 69008 LYON CEDEX 03
- Clinique Médico-Chirurgicale Charcot - 69110 SAINTE-FOY-LES-LYON
- Clinique du Val d'Ouest - 69130 ECULLY
- Clinique Lyon Nord - 69140 RILLIEUX LA PAPE
- SAS Clinique du Grand Large -69150 DECINES
- Clinique Les Portes du Sud -69200 VENISSIEUX
- Hospices Civils de Lyon - 69229 LYON
- Infirmerie Protestante - 69300 CALUIRE ET CUIRE
- Clinique de la Sauvegarde - 69337 LYON Cedex 09
- Centre Léon Bérard - 69373 LYON Cedex 08
- Hôpital Privé Jean MERMOZ - 69373 LYON Cedex 08
- Clinique TRENEL - 69560 SAINTES COLOMBE LES VIENNE
- CAPIO - Clinique du Tonkin - 69626 VILLEURBANNE Cedex
- Hôpital privé de l'Est Lyonnais - 69800 SAINT PRIEST
- Hôpital d'Instruction des Armées Desgenettes - 69265 LYON Cedex 03 **Membre partenaire**

Territoire Ouest

- Centre Hospitalier d'Ardèche Nord - 07103 ANNONAY Cedex
- Mutualité Française de la Loire - 42013 SAINT ETIENNE Cedex 2
- Centre Hospitalier Privé de la Loire - 42030 ST ETIENNE Cedex 2
- Centre Hospitalier Universitaire de St Etienne - 42055 SAINT ETIENNE Cedex 2
- Institut de Cancérologie Lucien Neuwirth - 42270 SAINT PRIEST EN JAREZ
- Clinique du Parc - 42276 SAINT PRIEST EN JAREZ Cedex
- Clinique du Renaison - 42328 ROANNE Cedex
- Centre Hospitalier de Roanne - 42328 ROANNE Cedex
- Centre Hospitalier du Pays de Gier - 42403 ST CHAMOND Cedex
- Centre Hospitalier du Forez - 42605 MONTBRISON Cedex
- Centre Hospitalier de Firminy - 42700 FIRMINY

Territoire Sud

- Centre Hospitalier des Vals d'Ardèche - 07007 PRIVAS Cedex
- Centre hospitalier d'Ardèche Méridionale - 07200 AUBENAS
- Clinique du Vivarais - 07203 AUBENAS Cedex
- SELARL Imagerie Médicale et Oncologie Médicale - 07500 GUILHERAND GRANGES
- Hôpital Privé Drome Ardèche - 07502 GUILHERAND GRANGES Cedex
- Centre hospitalier de Valence - 26000 VALENCE Cedex 09
- Hôpitaux Drôme Nord - 26102 ROMANS SUR ISERE Cedex
- Clinique Kennedy - 26200 MONTELMAR
- Groupement Hospitalier Portes de Provence - 26216 MONTELMAR Cedex
- Clinique la Parisière - 26300 BOURG LE PEAGE





RÉSEAU ESPACE SANTÉ CANCER

Ensemble, améliorons la qualité de vie du patient

BIOPARC/ADENINE
60 Avenue Rockefeller
69373 LYON Cedex 08

reseau@espacecancer.sante-ra.fr

04 27 82 85 10

espacecancer.sante-ra.fr